



Mihai Sârbulescu

Pictură, grafică

VASILE PETROVICI

Design grafic, foto și text: Vasile Petrovici
Redactare și traducere: Monica Manu

Descrierea CIP a Bibliotecii Naționale a României
PETROVICI, VASILE
Mihai Sârbulescu : pictură, grafică / Petrovici Vasile. - Iași : PIM, 2018

ISBN 978-606-13-4525-0

75

Nicio parte din acest album nu poate fi reprodusă sau transmisă în niciun mod
fără acordul scris al autorului.

IASI
2018

Mihai Sârbulescu

Pictură, grafică



Mihai Sârbulescu

Pictorul Mihai Sârbulescu s-a născut în 23 februarie 1957 la București. A absolvit Institutul de Arte Plastice „Nicolae Grigorescu” în 1981 la clasa profesorului Marius Cilievici. Lucrările sale bucură ochiul și sufletul colecționarilor și iubitorilor de artă de pretutindeni. Este membru fondator (1985) al grupului Prolog, împreună cu pictorii Paul Gherasim, Constantin Flondor, Horea Paștina și Christian Paraschiv, alături de care participă la expoziții și tabere de creație organizate în țară și în străinătate. Cultivă aproape toate genurile picturii, dar preferă peisajul și compoziția, folosind în lucrări pasta onctuoasă așternută în gamă solară. Trăiește și lucrează în București. În 2017, Muzeul de Artă din Bacău i-a vernisat cea mai reprezentativă personală, în care a expus 126 de tablouri.

Îi place să vadă expoziții de artă, iar când e însoțit, le comentează cu pasiune. Este un avid cititor de literatură de specialitate și de beletristică. Îndrăgostit de muzică, îi dedică timp pentru studiu și ascultare.

Painter Mihai Sârbulescu was born on February 23, 1957 in Bucharest. He graduated the Nicolae Grigorescu Institute of Fine Arts in 1981 at Professor Marius Cilievici's class. His works enjoy the eye and soul of art lovers and collectors from all sides. He is a founding member (1985) of the Prolog Group, joining Paul Gherasim, Constantin Flondor, Horea Paștina and Christian Paraschiv, with whom he participates in exhibitions and workshops organized in the country and abroad. He is skilled in most genres of painting, yet feels closer to landscape and composition; in his works he uses a smooth paste laid in solar range. He lives and works in Bucharest. In 2017, the Art Museum in Bacău varnished his most representative solo exhibition, where 126 of his works were displayed.

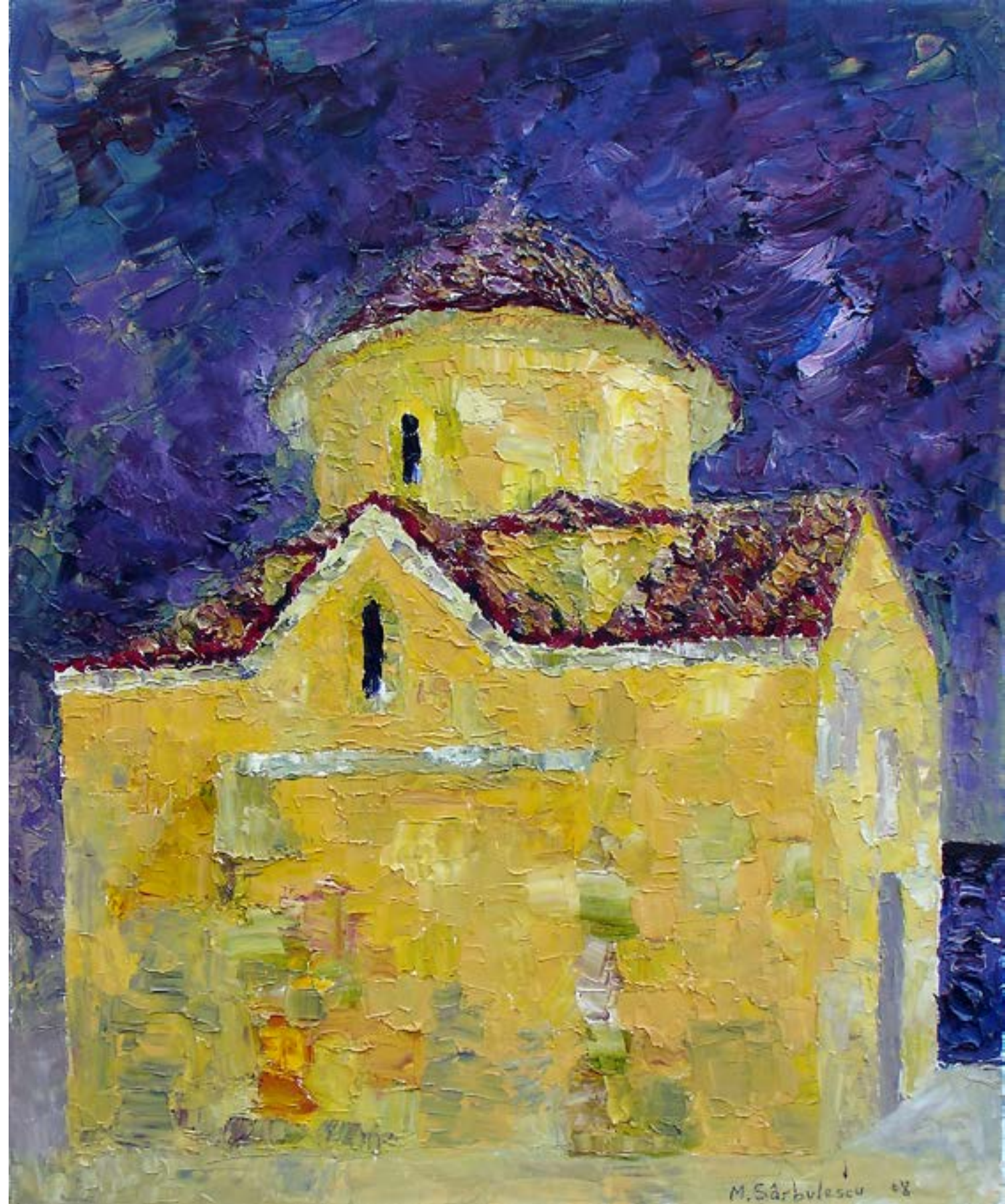
He enjoys seeing art exhibitions and, when accompanied, comments them passionately. He is an avid reader of open and fictional literature. In love with music, he dedicates it time for study and listening.

O bună parte din opera lui Mihai Sârbulescu este consacrată subiectelor religioase. Educația religioasă și providențialele întâlniri spirituale cu anumite personalități – Părinții Sofian Boghiu, Benedict Ghiuș și Cleopa – i-au marcat viața.

Stella Maris, capela din parcul castelului reginei Maria de la Balcic, a fost deseori ilustrată de pictor. Locul are o lumină aparte, capabilă să asprească sau să dezintegreze „subiectul”. Artistul a realizat mai multe variante, impresionantă fiind cea alăturată, unde galben-oranjul capelei se profilează pe fondul negru-violet al cerului. Capela „radiază” lumină în întuneric, îndeplinindu-și, de fapt, menirea.

A good part of Mihai Sârbulescu's oeuvre is consecrated to religious subjects. His religious education and the providential spiritual encounters with certain personalities – Fathers Sofian Boghiu, Benedict Ghiuș and Cleopa – left an imprint on his life.

Stella Maris, the chapel in the park surrounding Queen Mary's castle at Balchik, has often been illustrated by the painter. The place has an exquisite light, able to roughen or disintegrate the “subject”. The painter produced several versions, yet the most touching is the adjacent one, where the yellow-orange chapel is highlighted in the black-and-violet sky. The chapel shines light into darkness, fulfilling, therefore, its mission.





Minaret in Balchik – oil on canvas [20]09

Minaret la Balçic – ulei pe pânză [20]09

Balçicul are nenumărate locuri care îl inspiră pe pictor – de pildă, geamia și cadrul natural în care se află. Pictorul le redă într-o elipsă, lăsând cerul învolburat să învâluie acest colț de rai. Sârbulescu opune verticalitatea turnului geamiei și a chiparosului orizontalității caselor și oblicității copacului aflat în prim-plan. Ritmarea ferestrelor sporește echilibrul compoziției.

Balchik offers many inspirational pictorial places – for instance, the mosque and the natural background it was raised in. The painter renders them into an ellipse, leaving the churning sky wrap up this corner of heaven. Sârbulescu opposes the vertical position of the mosque tower and of the cypress to the horizontal display of houses and the foreground tree's oblique setting. Windows' rhythmicity brings an extra balance to the composition.

Grupul Prolog a vizitat bisericile și mănăstirile de la Muntele Athos. Impresionat de frumusețea și spiritualitatea locului, de feroarea călugărilor, Mihai Sârbulescu pictează *Biserică la Muntele Athos*.

The Prolog Group visited the churches and monasteries of Mount Athos. Impressed by the beauty and spirituality of the place, by monks' fervour, Mihai Sârbulescu paints *Church in Mount Athos*.

Biserică la Muntele Athos – ulei pe pânză [20]09



Church in Mount Athos – oil on canvas [20]09



Church at Ipotești – oil on canvas [20]03

Biserică la Ipotești – ulei pe pânză [20]03

În anii 1997–2003, artistul a participat la Tabăra de creație „Ștefan Luchian” de la Ipotești. Dintre picturile realizate, *Biserică la Ipotești* este remarcabilă.

Cerul întunecat potențează puterea de iluminare a bisericii. Pe dealul din prim-plan se văd crucile unui vechi cimitir invadat de copaci viguroși.

During 1997–2003, the artist participated in the Ștefan Luchian Workshop at Ipotești. Among the noteworthy paintings he has then achieved, let's quote *Church at Ipotești*.

The dark sky emphasizes church's power of illumination. On the foreground one can see the crosses of an old cemetery invaded by vigorous trees.



Măicuță cu sapă – tehnică mixtă pe hârtie [20]07

Nun with a Hoe – mixed media on paper [20]07



Măicuță întorcându-se la mănăstire – tehnică mixtă pe hârtie [19]97

Nun Coming back to the Monastery – mixed media on paper [19]97

Seriile cu clopote și vase conțin un număr mare de tablouri. Clopotele redată pe pânze pătrate exprimă echilibru, iar cele pictate pe verticală, măreție. Un clopot răsturnat poate fi luat drept vas – și invers. Clopotele sunt aproape monocrome: unele albe, altele negre.

Pasta onctuoasă face ca tablourile artistului să aibă strălucirea smaltului ceramicii.

The bells and pots series contain a large number of paintings. The bells figured on square canvases express equilibrium, while those painted on the vertical render elevation. An inverted bell could be mistaken for a vessel – and vice versa. The bells are almost monochrome: some are white, others are black.

The smooth paste makes artist's pictures shine like the ceramic enamel.

Clopot I – ulei pe pânză, nedatată



Bell I – oii on canvas, undated



Măicuță – tehnică mixtă pe hârtie [20]07

Nun – mixed media on paper [20]07



Măicuță – tehnică mixtă pe hârtie [20]07

Nun – mixed media on paper [20]07



Vessel III – oil on canvas [2]014

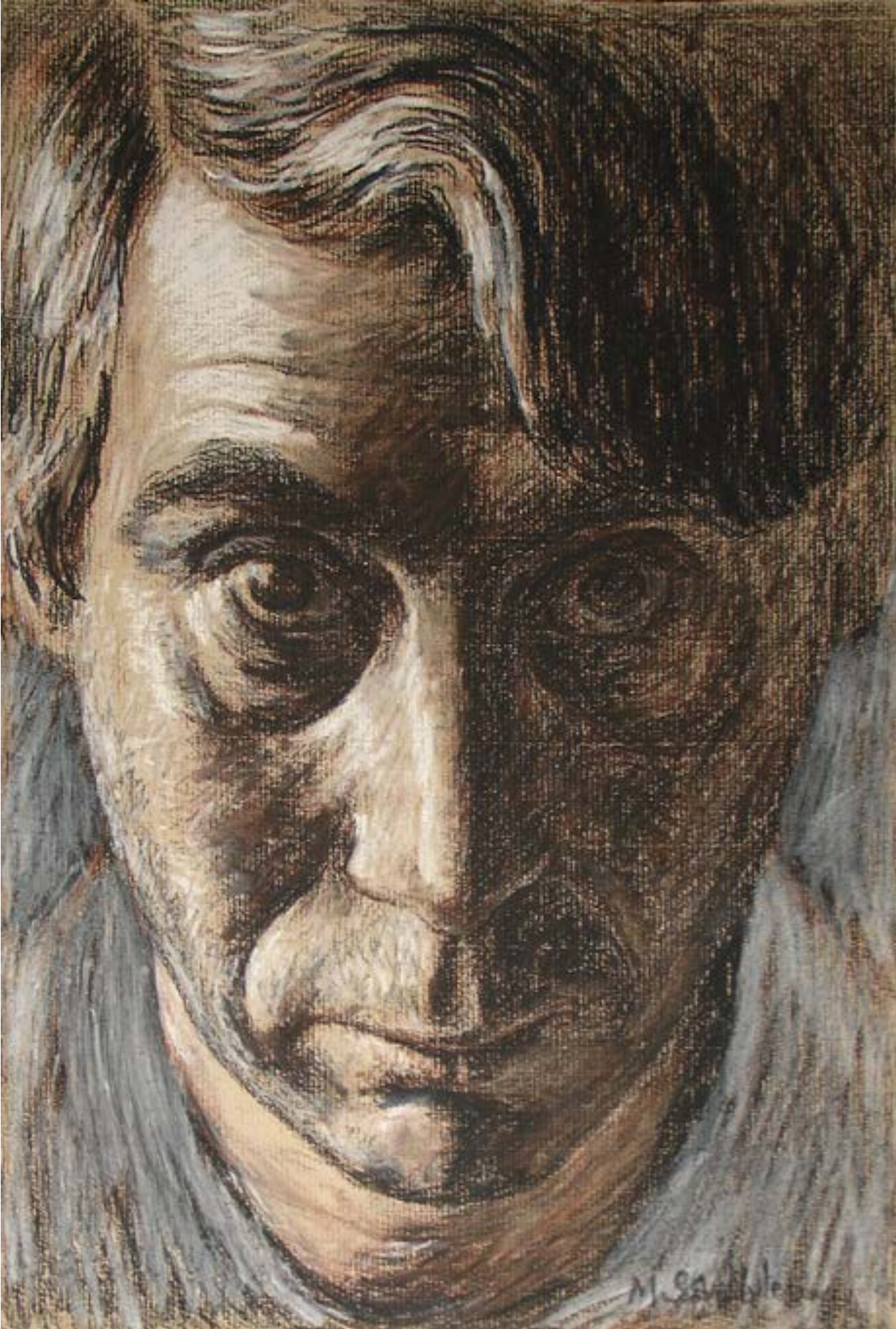
Vas III – ulei pe pânză [2]014

Serii și perechi de tablouri au pictat Claude Monet (*Catedrala din Rouen, Căpițe, Parlamentul, Nuferi* etc.), Henri Matisse (*la românească, Dansul*), Corneliu Baba (*Regele nebun, Spaima*), Vasile Popa (*Strada I.L. Caragiale, Peisaj la Hârșă, Autoportet, Centrul vechi al Târgoviștei*), Horea Paștina (*Câmpie, Grădina Emiliei, Stânjenei la Muntele Athos*), Ana Petrovici-Popescu (*Struguri mucegăiți, Auto negru, Arhanghelul Mihail, Mamaia Zoe*) ș.a.

Cât despre Mihai Sârbulescu, cele mai cunoscute titluri de serii sau de perechi de tablouri sunt *Stella Maris, Stânjenei, Balcic, Curte la Sibiu, Clopot* și *Vas*. Monocromiei clopotelor și vaselor i se opune policromia subiectelor din celelalte serii. Fiecare lucrare surprinde prin sensibilitate, frumusețe și armonie.

A lot of painters have accomplished series and pairs of pictures: Claude Monet (*Rouen Cathedral, Grainstacks, The Houses of Parliament, Water Lilies, etc.*), Henri Matisse (*Romanian Blouse, Dance*), Corneliu Baba (*The Mad King, The Fear*), Vasile Popa (*I.L. Caragiale Street, Landscape at Hârșă, Self-portrait, The Old Centre in Târgoviște*), Horea Paștina (*Field, Emilia's Garden, Irises at Mount Athos*), Ana Petrovici-Popescu (*Mouldy Grapes, Self-portrait in Black, Archangel Michael, Granny Zoe*), a.s.o.

As for Mihai Sârbulescu, his best known titles of picture series or pairs are *Stella Maris, Irises, Balchik, Courtyard at Sibiu, Bell and Vessel*. The monochrome bells and vessels counterbalance the polychrome subjects rendered in other series. The sensitivity, beauty and harmony of each work surprises.



Self-portrait – pastel on paper, undated

Autoportret – pastel pe hârtie, nedatat

În seria de autoportrete, artistul folosește pastelul, creionul, tușul sau uleiul pe hârtie, mai rar, uleiul pe pânză. De regulă, capul este abordat frontal, fiind redat ușor înclinat în față.

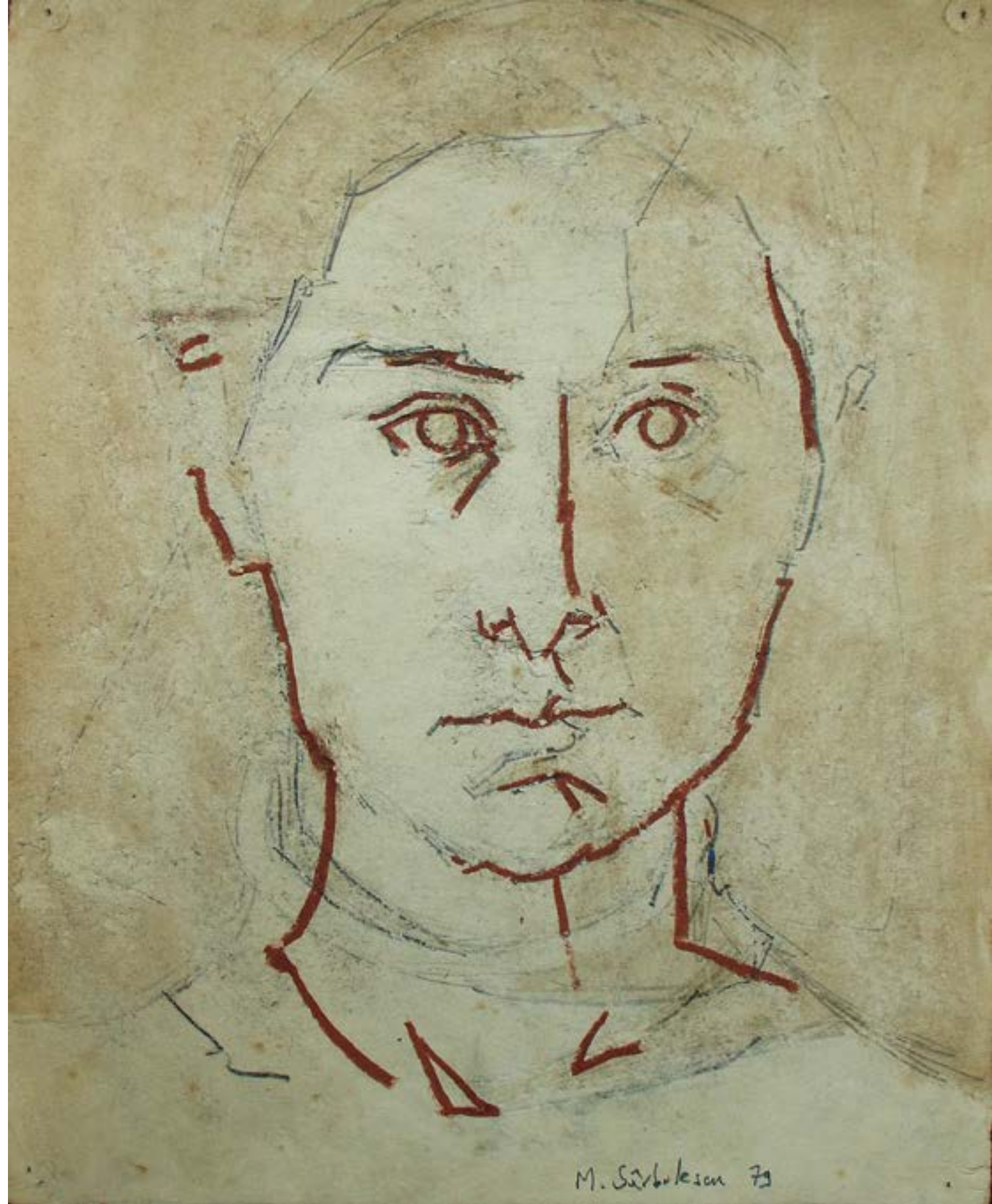
In his series of self-portraits, the artist uses pastel, pencil, ink or oil on paper, more seldom, oil on canvas. As a rule, the head has frontal orientation and appears leaned slightly forward.

În anii de formare, ca student al profesorului Marius Cilievici, Mihai Sârbulescu face schițe de portret. Modelul ales este Anca, sora lui mai mare. Personalitatea maestrului se simte în schița făcută de discipol: portretul este redat în linii frânte, element dominant în creația lui Cilievici.

In his training years, as a student of Professor Marius Cilievici, he makes portrait sketches. The model is Anca, his elder sister. Master's personality is perceived in the sketch made by the disciple: the portrait is rendered in broken lines, a dominant element in Cilievici's creation.

Anca – tehnică mixtă pe hârtie [19]79

Anca – mixed media on paper [19]79





Stânjenel – ulei pe pânză [20]08

Iris – oil on canvas [20]08

Stânjenel – ulei pe pânză [20]01



Iris – oil on canvas [20]01



Mircea Tohățan – tehnică mixtă pe hârtie [1996]

Mircea Tohățan – mixed media on paper [1996]

Ioana Bătrănu – tehnică mixtă pe hârtie, 1996

Ioana Bătrănu – mixed media on paper, 1996



Până în prezent, seria *Curte la Sibiu* numără zece tablouri pictate în game cromatice diferite: în culori închise, deschise sau pastelate. Lucrările au fost prezentate în expoziția dedicată pictorului Horia Bernea.

De ce abordează artistul un subiect de mai multe ori? Pentru a experimenta o gamă cromatică diferită? Pentru a-și exersa îndemânarea? Pentru a da frâu liber propriei imaginații?

Mă aflu în atelierul lui Mihai Sârbulescu în momentul în care pictorul începea un tablou din seria *Curte la Sibiu*. Nerăbdător ca un copil, artistul era curios să vadă ce va ieși din combinația de culori pe care o imaginase. Poate că, în cazul lui, acesta este motorul care îl face să reia un subiect.

So far, the series *Courtyard at Sibiu* has ten pictures painted in different chromatic ranges: in dark, light or pastel colours. The works were displayed in the exhibition dedicated to painter Horia Bernea.

Why would a painter approach a subject several times? In order to experience a different chromatic range? In order to exercise his skills? In order to give free scope to his imagination?

I was in Mihai Sârbulescu's studio the moment the painter started a new picture in the series *Courtyard at Sibiu*. Impatient like a child, the artist was eager to see what would come out of the colour combination he had imagined. In his case, maybe, this is the stimulus urging him to resume a subject.





House at Sinaia – oil on canvas [2]013

Tema iernii este mai rar prezentă în opera artistului. Alăturat, o casă din Sinaia, orașul unde Mihai Sârbulescu și-a petrecut o scurtă vacanță. Masivității casei i se opune zveltețea copacilor desfrunziți.

Winter is a theme the artist has approached more seldom. The adjoining house was painted at Sinaia, the place where Mihai Sârbulescu spent a short vacation. The massive house counterbalances the slender leafless trees.

Casă la Sinaia – ulei pe pânză [2]013

Nud de femeie – cerapastei pe hârtie [1997]

Female Nude – wax pastel on paper [1997]



